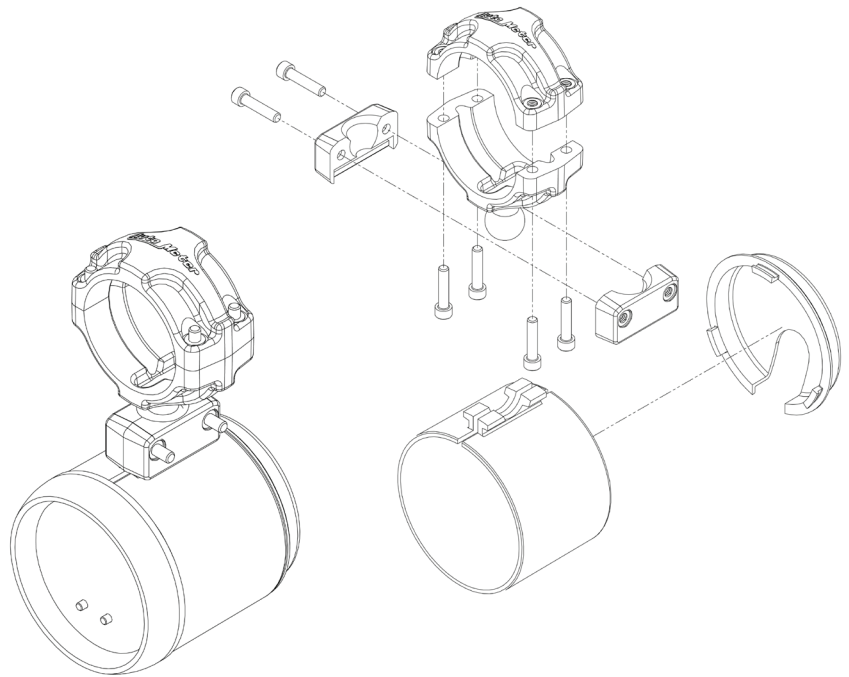


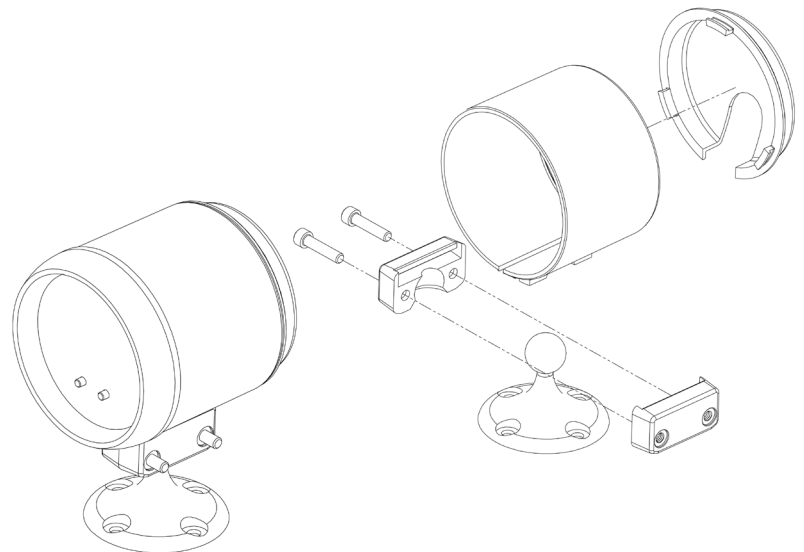
Roll Pod Installation - Gauge

1. Remove all pieces from packaging.
2. Mounting studs on gauge may have to be cut.
3. Install the two 19mm Allen screws provided into the gauge Clamps, tighten until snug.
4. Assemble the two Roll Bar Bracket Clamps in the desired mounting position.
5. Install the four 19mm Allen screws provided until the Bracket Clamps fit snug, do not fully tighten.
6. Slide rear cover into gauge clamp and route all permanent gauge wiring and tubing.
7. Install and rotate the gauge into the desired position. Position the gauge so it is readable and does not block the view of the driver.
8. Once the gauge position has been decided, tighten the screws on the roll bar bracket clamp and gauges clamp to 1.69 N•m(15 in • lbs).



Pedestal Pod Installation - Gauge

1. Remove all pieces from packaging.
2. Mounting studs on gauge may have to be cut.
3. Install the two 19mm Allen screws provided into the gauge Clamps, tighten until snug.
4. Position the Pedestal Mount on a flat surface in the desired mounting location. Using the four 15mm self tapping screws provided, attach the pedestal to the surface.
5. Slide rear cover into gauge clamp and route all permanent gauge wiring and tubing.
6. Install and rotate the gauge into the desired position. Mount the gauge so it is readable and does not block the view of the driver.
7. Once the gauge position has been decided, tighten the screws on the Clamp to 1.69 N•m(15 in • lbs).



12 MONTH LIMITED WARRANTY

STACK Ltd. warrants to the consumer that all STACK products will be free from defects in material and workmanship for a period of twelve (12) months from date of the original purchase. Products that fail within this 12 month warranty period will be repaired or replaced at STACK's option to the consumer, when it is determined by STACK Ltd. that the product failed due to defects in material or workmanship. This warranty is limited to the repair or replacement of parts in the STACK instruments. In no event shall this warranty exceed the original purchase price of the STACK instruments nor shall STACK Ltd. be responsible for special, incidental or consequential damages or costs incurred due to the failure of this product. Warranty claims to STACK must be transportation prepaid and accompanied with dated proof of purchase. This warranty applies only to the original purchaser of product and is non-transferable. All implied warranties shall be limited in duration to the said 12 month warranty period. Breaking the instrument seal, improper use or installation, accident, water damage, abuse, unauthorized repairs or alterations voids this warranty. STACK Ltd. disclaims any liability for consequential damages due to breach of any written or implied warranty on all products manufactured by STACK.

www.stackltd.com

Stack Ltd. Wedgwood Road Bicester OX26 4UL UK

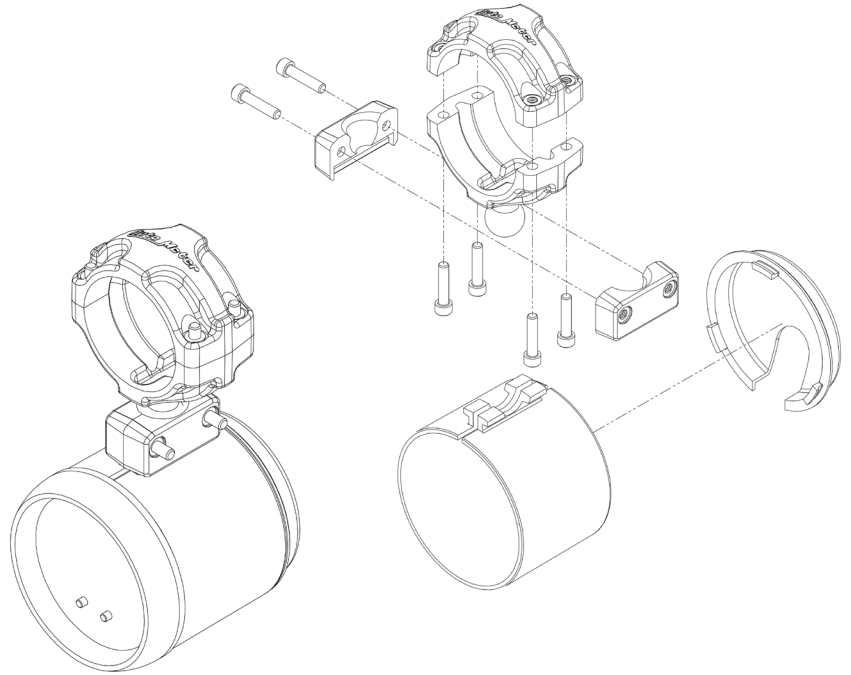
T : +44 (0) 1869 240404

F: +44 (0) 1869 245500

E: sales@stackltd.com

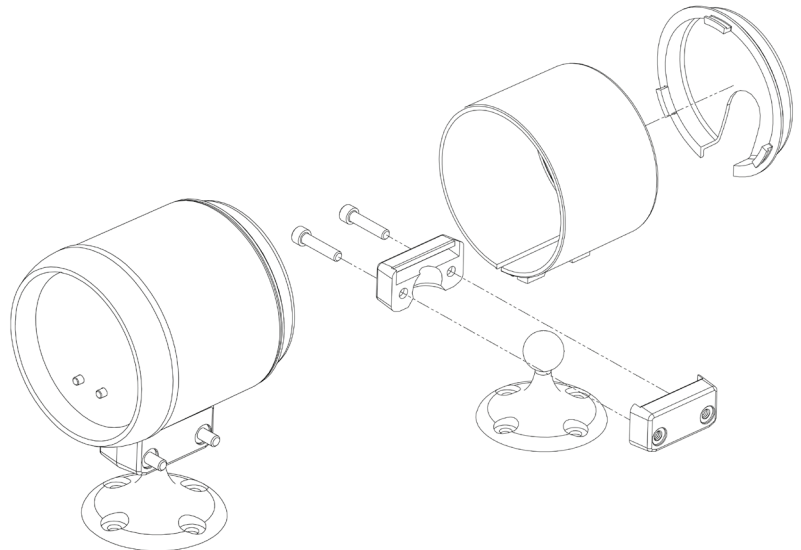
Einbau Rollgehäuse - Instrument

1. Alle Teile aus der Verpackung nehmen.
2. Die Haltestifte des Instrumentes müssen eventuell abgeschnitten werden.
3. Die beiden mitgelieferten 19-mm-Sechskantschrauben in die beiden Schellen einfügen und beidrehen.
4. Die beiden Bügelschellen in der vorgeschriebenen Position anbringen.
5. Die vier mitgelieferten 19-mm-Sechskantschrauben eindrehen, bis die Schelle anliegt; nicht festziehen.
6. Die hintere Abdeckung über die Schelle schieben und alle Instrumentenkabel und -leitungen ordnungsgemäß verlegen.
7. Das Instrument einbauen und in die gewünschte Position drehen. Das Instrument so positionieren, dass es ablesbar ist und nicht die Sicht des Fahrers beeinträchtigt.
8. Wenn das Instrument in der gewünschten Position ist, die Schrauben der Bügelschelle und der Instrumentenschelle mit 1,69 Nm anziehen (15 in • lbs).



Einbau Sockelgehäuse - Instrument

1. Alle Teile aus der Verpackung nehmen.
2. Die Haltestifte des Instrumentes müssen eventuell abgeschnitten werden.
3. Die beiden mitgelieferten 19-mm-Sechskantschrauben in die beiden Schellen einfügen und beidrehen.
4. Den Sockel auf eine flache Fläche in der gewünschten Montageposition stellen. Anhand der vier mitgelieferten 15-mm-Schneidschrauben den Sockel an der Fläche festschrauben.
5. Die hintere Abdeckung über die Schelle schieben und alle Instrumentenkabel und -leitungen ordnungsgemäß verlegen.
6. Das Instrument einbauen und in die gewünschte Position drehen. Das Instrument so befestigen, dass es ablesbar ist und nicht die Sicht des Fahrers beeinträchtigt.
7. Wenn das Instrument in der gewünschten Position ist, die Schrauben der Schelle mit 1,69 Nm anziehen (15 in • lbs).



12-MONATIGE EINGESCHRÄNKTE GARANTIE

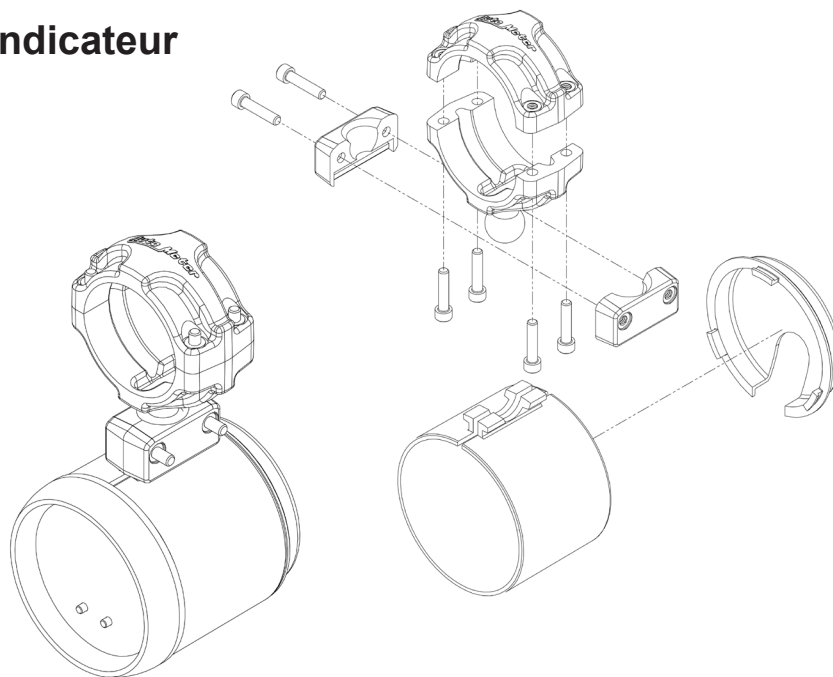
STACK Ltd. garantiert dem Käufer für einen Zeitraum von zwölf (12) Monaten ab dem Original-Kaufdatum, dass alle STACK-Produkte frei von Defekten sind, die durch fehlerhafte Werkstoffe oder unsachgemäße Verarbeitung verursacht werden. Produkte, die innerhalb dieses 12-monatigen Garantiezeitraums einen Defekt aufweisen, werden abhängig vom Ermessen von STACK für den Käufer repariert oder ausgetauscht, wenn durch STACK Ltd. festgestellt wird, dass der Defekt des Produkts auf fehlerhaftes Material oder unsachgemäße Verarbeitung zurückzuführen ist. Diese Garantie ist beschränkt auf die Reparatur oder den Austausch von Teilen in STACK-Instrumenten. In keinem Fall übersteigt diese Garantie den Original-Kaufpreis der STACK-Instrumente und ebenso wenig kann STACK Ltd. für konkrete, beiläufig entstandene oder Folgeschäden oder durch einen Defekt dieses Produkts entstehende Folgekosten haftbar gemacht werden. Garantieansprüche gegen STACK müssen mit bezahlten Transportkosten und einem datierten Kaufbeleg geltend gemacht werden. Diese Garantie gilt nur für den Erstkäufer und ist nicht übertragbar. Alle stillschweigenden Garantien sind in ihrer Dauer auf die besagte 12-monatigen Garantiezeitraum beschränkt. Durch Öffnen des Gerätesiegels, unsachgemäße Nutzung oder Einbau, Unfall, Wasserschäden, Missbrauch, nicht zugelassene Reparaturen oder Änderungen verfällt diese Garantie. STACK Ltd. lehnt jegliche Haftung für Folgeschäden ab, die durch Missachtung der schriftlichen und stillschweigenden Garantie aller von STACK hergestellten Produkte verursacht werden.

WWW.STACKLTD.COM

Stack Ltd. Wedgwood Road Bicester OX26 4UL Großbritannien
Tel.: +44 (0) 1869 240404
Fax: +44 (0) 1869 245500
E-Mail: sales@stackltd.com

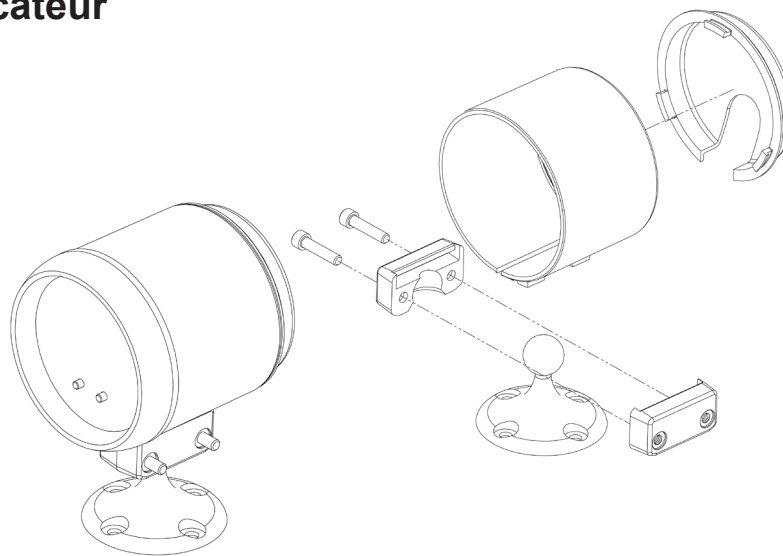
Installation en nacelle à anneau - indicateur

1. Retirez tous les éléments de l'emballage.
2. Vous devrez peut-être couper les goujons de fixation de l'indicateur.
3. Installez les deux vis Allen de 19 mm fournis dans les fixations de l'indicateur, serrez jusqu'en butée.
4. Assemblez les deux fixations de barre ronde sur la position souhaitée.
5. Serrez les deux vis Allen de 19 mm fournis dans les fixations de l'indicateur jusqu'en butée, mais ne serrez pas à fond.
6. Faites glisser le couvercle arrière dans la fixation de l'indicateur et faites passer tous les câbles et tuyaux permanents de l'indicateur.
7. Installez et faites tourner l'indicateur à la position souhaitée. Placez l'indicateur de sorte qu'il soit lisible et ne gêne pas la vue du conducteur.
8. Une fois que vous avez décidé de la position de l'indicateur, serrez les vis sur la fixation de barre ronde et sur la fixation de l'indicateur à 1,69 N•m (15 in • lbs).



Installation en nacelle sur pied - indicateur

1. Retirez tous les éléments de l'emballage.
2. Vous devrez peut-être couper les goujons de fixation de l'indicateur.
3. Installez les deux vis Allen de 19 mm fournis dans les fixations de l'indicateur, serrez jusqu'en butée.
4. Placez le support de pied sur une surface plane à l'emplacement de montage voulu. À l'aide des quatre vis autotaraudeuses de 15 mm fournies, fixez le pied sur la surface.
5. Faites glisser le couvercle arrière dans la fixation de l'indicateur et faites passer tous les câbles et tuyaux permanents de l'indicateur.
6. Installez et faites tourner l'indicateur à la position souhaitée. Fixez l'indicateur de sorte qu'il soit lisible et ne gêne pas la vue du conducteur.
7. Une fois que vous avez décidé de la position de l'indicateur, serrez les vis sur la fixation à 1,69 N•m (15 in • lbs).



GARANTIE LIMITÉE 12 MOIS

STACK, Ltd. applique à tous les produits STACK une garantie pièces et main-d'œuvre de douze (12) mois à compter de la date d'acquisition. Les produits défectueux au cours de cette période de garantie de 12 mois seront réparés ou remplacés, selon ce que STACK juge le plus approprié, et après que la société STACK, Ltd. ait établi que la défectuosité du produit découle d'un problème de pièce ou de main-d'œuvre. Cette garantie est limitée à la réparation ou au remplacement de pièces d'instruments STACK. Le montant couvert par cette garantie ne peut en aucun cas dépasser le prix d'achat d'origine de l'instrument STACK et la société STACK, Ltd. ne saurait en aucun cas être tenue redevable de dommages-intérêts spéciaux, accessoires ou indirects relatifs au dysfonctionnement de ce produit. Les demandes d'application de la garantie faites envers STACK doivent se faire sous la forme d'un envoi prépayé, accompagné d'une preuve d'achat datée. Cette garantie s'applique exclusivement à l'acheteur d'origine du produit et n'est pas transférable. Toutes les garanties implicites sont limitées dans leur durée à la période de garantie de 12 mois susmentionnée. Toute rupture du sceau de l'instrument, tout usage ou installation incorrect, tout accident, tout endommagement via un liquide, toute utilisation abusive et toute réparation ou modification non autorisée rend caduque cette garantie. STACK, Ltd. décline toute responsabilité pour les dommages faisant suite à la rupture de toute garantie écrite ou implicite sur l'ensemble des produits fabriqués par STACK.

www.stackltd.com

Stack Ltd. Wedgwood Road Bicester OX26 4UL UK

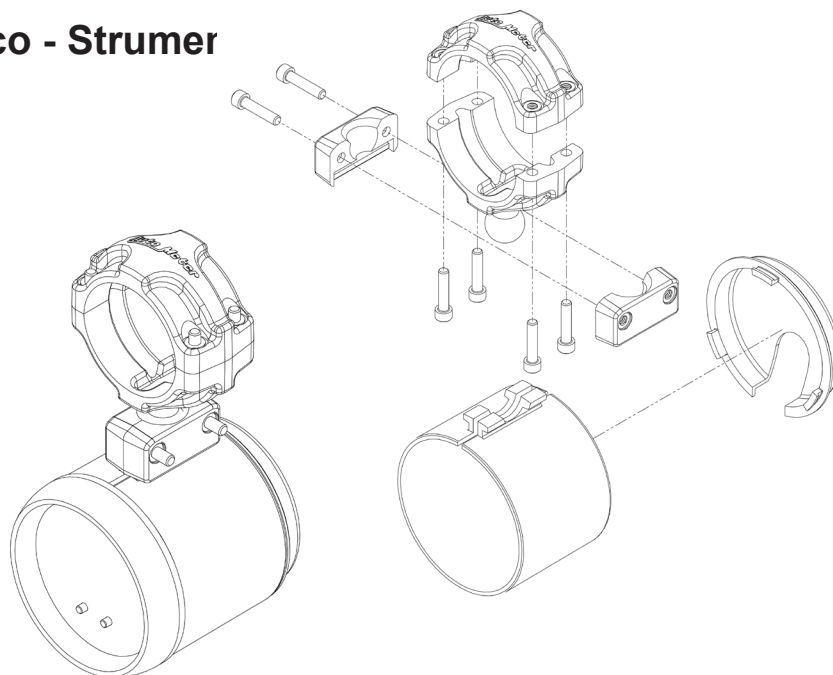
Tél. : +44 (0) 1869 240404

Fax : +44 (0) 1869 245500

E-mail : sales@stackltd.com

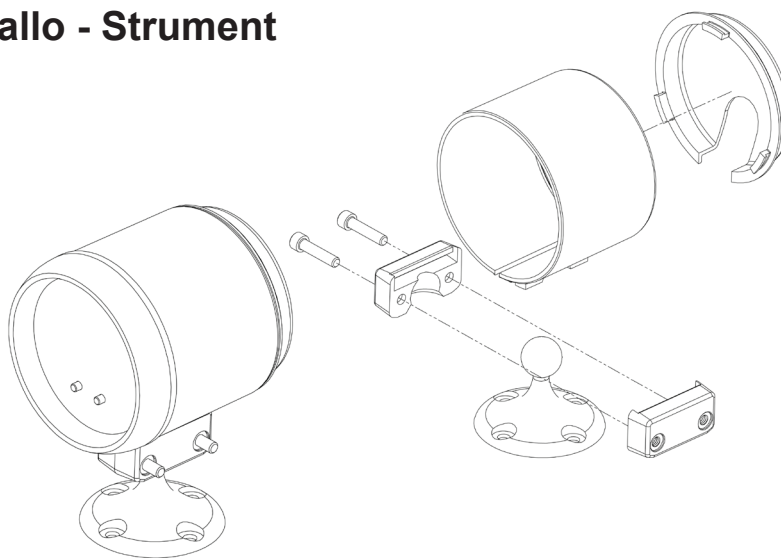
Installazione del supporto cilindrico - Strumer

1. Togliere tutti i componenti dall'imballaggio.
2. Potrebbe essere necessario tagliare i prigionieri di montaggio sullo strumento.
3. Installare le due viti Allen da 19 mm in dotazione con i supporti di fissaggio dello strumento, serrare a fondo.
4. Montare i due supporti di fissaggio della barra di sicurezza nella posizione desiderata.
5. Installare le quattro viti Allen da 19 mm in dotazione finché i supporti di fissaggio non sono serrati adeguatamente, ma senza stringere completamente.
6. Far scorrere la copertura posteriore nel supporto dello strumento e predisporre il cablaggio permanente e i tubi dello strumento.
7. Installare e ruotare lo strumento nella posizione desiderata. Posizionare lo strumento in modo che risulti leggibile e non blocchi la visuale del conducente.
8. Una volta stabilita la posizione dello strumento, stringere le viti sul supporto di fissaggio della barra di sicurezza e sul supporto dello strumento a 1,69 N•m (15 in • lbs).



Installazione del supporto del piedistallo - Strument

1. Togliere tutti i componenti dall'imballaggio.
2. Potrebbe essere necessario tagliare i prigionieri di montaggio sullo strumento.
3. Installare le due viti Allen da 19 mm in dotazione con i supporti di fissaggio dello strumento, serrare a fondo.
4. Posizionare il supporto del piedistallo su una superficie piana nella posizione di montaggio desiderata. Utilizzando le quattro viti autofilettanti da 15 mm in dotazione fissare il piedistallo alla superficie.
5. Far scorrere la copertura posteriore nel supporto dello strumento e predisporre il cablaggio permanente e i tubi dello strumento.
6. Installare e ruotare lo strumento nella posizione desiderata. Montare lo strumento in modo che risulti leggibile e non blocchi la visuale del conducente.
7. Una volta stabilita la posizione dello strumento, stringere le viti sul supporto a 1,69 N•m (15 in • lbs).



GARANZIA LIMITATA DI 12 MESI

STACK, Ltd. garantisce al consumatore tutti i prodotti STACK contro i difetti di materiale e di manodopera, per un periodo di dodici (12) mesi dalla data originale di acquisto. I prodotti che rientrano in questo periodo di garanzia di 12 mesi verranno riparati o sostituiti, a discrezione di STACK, nel momento in cui STACK, Ltd. determini che il guasto del prodotto è dovuto a difetti di materiale o manodopera. Questa garanzia è limitata alla riparazione o alla sostituzione dei componenti degli strumenti STACK. La garanzia non potrà mai superare il prezzo di acquisto originale degli strumenti STACK e STACK, Ltd. non potrà, in alcun caso, essere responsabile per danni speciali, incidentali o consequenziali o per costi sostenuti a causa della rottura del prodotto. I prodotti in garanzia devono essere inviati a STACK con trasporto prepagato e accompagnati dalla prova di acquisto datata. Questa garanzia è valida solo per l'acquirente originale del prodotto e non è trasferibile. Tutte le garanzie implicite hanno una durata limitata al suddetto periodo di 12 mesi. La garanzia si intende annullata in caso di rottura del sigillo dello strumento, uso improprio o installazione non corretta, incidenti, danni causati da acqua, abusi, riparazioni o modifiche non autorizzate. STACK, Ltd. non si assume alcuna responsabilità per i danni dovuti al mancato rispetto dei termini di garanzia scritti o impliciti di tutti i prodotti fabbricati da STACK.

www.stackltd.com

Stack Ltd. Wedgwood Road Bicester OX26 4UL UK

Tel: +44 (0) 1869 240404

Fax: +44 (0) 1869 245500

E-mail: sales@stackltd.com